



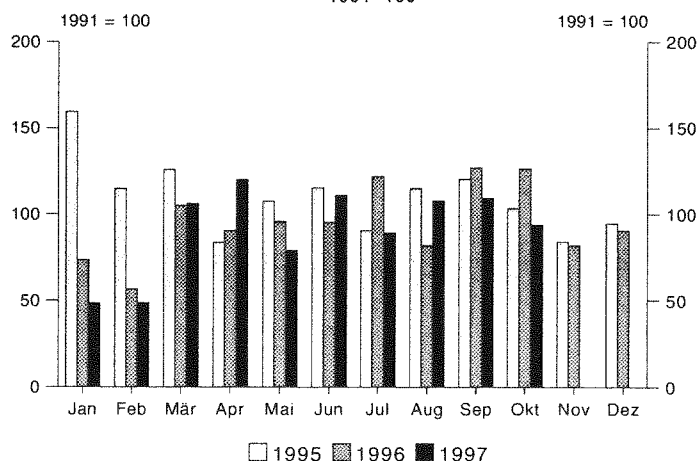
E II 1/E III 1 - m 10/97
Ausgegeben im Januar 1998

Baugewerbe im Oktober 1997

A) Vorbereitende Baustellenarbeiten,
Hoch- und Tiefbau

B) Bauinstallation und sonstiges Baugewerbe

Auftragseingangsindex in "Vorbereitende Baustellenarbeiten,
Hoch- und Tiefbau"
1991=100



Statistisches Landesamt SAARLAND

E II 1-M

Herausgeber:

Statistisches Landesamt
Saarland

Virchowstraße 7, 66119 Saarbrücken
Postfach 10 30 44, 66030 Saarbrücken
Telefon: (06 81) 5 01 - 59 35
Telefax: (06 81) 5 01 - 59 21
E-Mail: statistik@stala.saarland.de

Nachdruck, auch auszugsweise, nur mit
Quellenangabe gestattet

Methodische Erläuterungen

Berichtskreis:

Erfäßt werden in selbständigen Erhebungen im Baugewerbe die Bereiche Vorbereitende Baustellenarbeiten, Hoch- und Tiefbau sowie Bauinstallation und sonstiges Baugewerbe in der Abgrenzung der Klassifikation der Wirtschaftszweige WZ 93. Zum Baugewerbe Vorbereitende Baustellenarbeiten, Hoch- und Tiefbau zählen die Zweige des Hoch- und Tiefbaus (u.a. Zimmerei und Dachdeckerei), ferner Straßenbau, Wasserbau und Spezialbau.

Das Baugewerbe Bauinstallation und sonstiges Baugewerbe umfaßt u.a. Bauinstallation, Stukkateurgewerbe, Gipserei, Verputzerei, Maler- und Lackierergewerbe, Bautischler, Fliesen-, Platten- und Mosaiklegerei.¹⁾

Zu den Monats- bzw. Vierteljahresberichten im Baugewerbe melden die Baubetriebe von Unternehmen mit 20 und mehr Beschäftigten sowie alle Arbeitsgemeinschaften.

Im Baugewerbe Vorbereitende Baustellenarbeiten, Hoch- und Tiefbau werden die erhobenen Daten - mit Ausnahme der gemeldeten Auftragseingänge und Auftragsbestände - zu Ergebnissen für alle Betriebe aufgeschätzt. Grundlage hierfür sind die Ergebnisse der jährlichen Totalerhebung im Baugewerbe Vorbereitende Baustellenarbeiten, Hoch- und Tiefbau. Eine entsprechende Aufschätzung der im Baugewerbe Bauinstallation und sonstiges Baugewerbe erhobenen Daten erfolgt nicht. Die Kreisergebnisse für das Baugewerbe Vorbereitende Baustellenarbeiten, Hoch- und Tiefbau sind ebenfalls nicht aufgeschätzt.

Beschäftigte:

Tätige Inhaber, Mitinhaber, unbezahlt mithelfende Familienangehörige und alle Personen, die in einem arbeitsrechtlichen Verhältnis zum Baubetrieb stehen (Angestellte, Arbeiter und

Auszubildende). Die Arbeiter sind in folgende Gruppen gegliedert: Facharbeiter (einschl. angestelltenversicherungspflichtiger Poliere, Schachtmeister und Meister); Fachwerker, Werker, Baumaschinisten und Arbeiter mit angelernten Spezialtätigkeiten, ferner gewerblich Auszubildende, Umschüler, Anlernlinge und Praktikanten. Nachgewiesen wird der Beschäftigtenstand am Monatsende; bei größeren Zeiträumen der jeweilige Monatsdurchschnitt.

Bruttolöhne und Bruttogehälter:

Bei den Bruttolöhnen und Bruttogehältern ist die Summe der lohnsteuerpflichtigen Bruttobezüge (Bar- und Sachbezüge) anzugeben. Diese Beträge verstehen sich ohne Arbeitgeberanteile zur Kranken-, Renten- und Arbeitslosenversicherung, ohne Beiträge zu den Sozialkassen des Baugewerbes, ohne Winterbau-Umlage, ohne Aufwendungen für die betriebliche Alters-, Invaliditäts- und Hinterbliebenenversorgung, ohne gezahltes Vorruhestandsgeld. Die Entgelte für Poliere, Schachtmeister und Meister sind zur Bruttolohnsumme und nicht zur Bruttogehaltsumme zu rechnen.

Geleistete Arbeitsstunden:

Alle von Inhabern, Angestellten, Arbeitern und Auszubildenden auf Baustellen, Bauhöfen und in Werkstätten tatsächlich geleisteten (nicht die bezahlten) Arbeitsstunden. Nicht einbezogen sind die für Bürotätigkeit geleisteten Arbeitsstunden.

Umsatz (ohne Umsatzsteuer):

Als Umsatz gelten die dem Finanzamt für die Umsatzsteuer zu meldenden steuerbaren Beträge im Bundesgebiet einschl. Umsatz aus Nachunternehmertätigkeit und Vergabe von Teilleistungen an Nachunternehmer. Hierzu zählen seit dem 1. Januar 1980 auch Anzahlungen für Teilleistungen oder Vorauszahlungen vor Ausführung der entsprechenden Lieferungen oder Leistungen ab 10 000 DM²⁾. Der Gesamtumsatz enthält außer dem bauge-

werblichen Umsatz (Umsatz aus Bauleistungen) die Handels- und sonstigen Umsätze.

Auftragseingang im Bauhauptgewerbe:

Wert (ohne Umsatzsteuer) aller im Berichtsmonat vom Betrieb fest akzeptierten Aufträge für Bauleistungen. Um Doppelzählungen zu vermeiden, wird der Auftragseingang nur von dem Betrieb gemeldet, der den Bauauftrag ausführen wird, d.h. an Nachunternehmer zu vergebende Teile von Bauaufträgen werden nicht in die eigene Meldung einbezogen.

Auftragsbestand im Bauhauptgewerbe:

Wert (ohne Umsatzsteuer) aller akzeptierten, noch nicht ausgeführten Aufträge für Bauleistungen am Ende des Berichtsvierteljahres. Bei der Ermittlung des Auftragsbestandes wird vom Auftragswert bereits im Bau befindlicher Projekte der Teil abgesetzt, der produktions-technisch schon fertiggestellt ist (ohne Berücksichtigung der Abnahme oder Abrechnung).

Hinweis:

Vergleichbarkeit vorläufiger bzw. endgültiger Ergebnisse im Baugewerbe, Bereich Vorbereitende Baustellenarbeiten, Hoch- und Tiefbau:

Von März bis September des Berichtsjahres werden vorläufige Ergebnisse auf der Basis der Totalerhebung des Vorjahres erstellt, die einen eingeschränkten Zuverlässigkeitsgrad haben. Nach Aktualisierung des Firmenberichtsgebietes durch die Totalerhebung zur Jahresmitte und nach Bereinigung der Vormonatswerte mittels Aufschätzverfahren werden ab Oktober endgültige Ergebnisse veröffentlicht. Hierbei sind in den kumulierten Reihen auch bereinigte Vormonatsdaten enthalten. Unterschiede zwischen kumulierten endgültigen Werten und vorläufigen Zahlen der Vorperioden resultieren z.T. aus den durchgeführten Berichtskreis- bzw. Datenbestandskorrekturen.

1) Siehe Wirtschaftsverzeichnis. - 2) Siehe Umsatzsteuergesetz (UStG 1980).

Zeichenerklärung

a.n.g.	=	anderweitig nicht genannt
0	=	mehr als nichts, aber weniger als die Hälfte der kleinsten in der Tabelle nachgewiesenen Einheit
-	=	nichts vorhanden
/	=	keine Angaben, da Zahlen nicht sicher genug
.	=	Zahlenwert unbekannt oder geheimzuhalten
x	=	Tabellenfach gesperrt, weil Aussage nicht sinnvoll
()	=	Nachweis unter dem Vorbehalt, daß der Zahlenwert Fehler aufweisen kann
p	=	vorläufiges Ergebnis
r	=	berichtigtes Ergebnis

· Abweichungen in den Summen durch Runden der Zahlen möglich

A. Vorbereitende Baustellenarbeiten, Hoch- und Tiefbau

1. Beschäftigte, Lohn- und Gehaltssumme, geleistete Arbeitsstunden

- Hochgerechnete Ergebnisse für alle Betriebe -

Merkmal	Oktober 1997	September 1997	Januar - Oktober		Veränderungen in %		
					Okt. 97	Okt. 97	Jan.-Okt. 97
			1997	1996	gegenüber		
					Sept. 97	Okt. 96	Jan.-Okt. 96

Tätige Personen (Anzahl)

Tätige Inhaber, tätige Mitinhaber und unbezahlt mithelfende Familienangehörige	416	386	392	389	+ 7,8	+ 9,8	+ 0,8
Kaufmännische und technische Angestellte ¹⁾ einschl. kaufmännische und technische Auszubildende	2 265	2 242	2 304	2 453	+ 1,0	- 7,1	- 6,1
Facharbeiter (Tarifberufsgruppen I, II, III a-c) ¹⁾	6 288	6 309	6 291	6 770	- 0,3	- 4,5	- 7,1
Fachwerker, Werker und sonstige Beschäftigte (Tbgr. IV-V)	3 154	3 176	3 081	3 400	- 0,7	- 6,1	- 9,4
Gewerblich Auszubildende, Umschüler, Anlernlinge und Praktikanten	732	750	728	799	- 2,4	- 5,9	- 8,9
Beschäftigte insgesamt	12 855	12 863	12 796	13 811	- 0,1	- 5,1	- 7,3
darunter ausländische Arbeitnehmer (ohne Grenzgänger)	897	891	891	1 079	+ 0,7	- 14,2	- 17,4

Löhne und Gehälter (in 1 000 DM)

Bruttolohnsumme²⁾ einschl. Vergütungen für gewerblich Auszubildende sowie Bruttogehaltssumme für Poliere, Schachtmeister und Meister	43 314	41 758	390 206	419 560	+ 3,7	- 3,3	- 7,0
Bruttogehaltssumme²⁾ einschl. Vergütungen für kaufmännische und technische Auszubildende ohne Gehälter für Poliere, Schachtmeister und Meister	12 363	13 058	125 339	127 630	- 5,3	- 4,3	- 1,8
Bruttolohn- und -gehaltssumme zusammen	55 677	54 816	515 545	547 190	+ 1,6	- 3,5	- 5,8

Geleistete Arbeitsstunden (in 1 000)

Hochbau	Wohnungsbau (unabhängig vom Auftraggeber)	489	479	4 241	4 474	+ 2,1	- 6,5	- 5,2
	Gewerblicher und industrieller Hochbau ³⁾	318	312	2 524	2 655	+ 1,9	+ 7,4	- 4,9
	Hochbauten für Bahn und Post (Deutsche Bahn AG, Post AG, Telekom AG, Postbank AG)	2	1	18	36	+ 100,0	- 50,0	- 50,0
	Hochbauten für Organisationen ohne Erwerbszweck (Kirchen, Vereine, Verbände, Gewerkschaften, Parteien, DRK u.a.)	16	21	194	195	- 23,8	- 36,0	- 0,5
	Hochbauten für Körperschaften des öffentlichen Rechts (Bund, Länder, Gemeinden, Sozialvers. u. sonst. öffentl. Auftrag.)	81	66	676	634	+ 22,7	+ 44,6	+ 6,6
Tiefbau	Gewerblicher und industrieller Tiefbau - ohne Straßenbau -	142	132	1 076	1 111	+ 7,6	+ 10,1	- 3,2
	Tiefbauten für Bahn und Post - ohne Straßenbau - (Deutsche Bahn AG, Post AG, Telekom AG, Postbank AG)	25	45	379	451	- 44,4	- 55,4	- 16,0
	Straßenbau (unabhängig vom Auftraggeber)	214	194	1 554	1 527	+ 10,3	+ 13,8	- 1,8
	Sonstiger Tiefbau - ohne Straßenbau - für Körperschaften des öffentl. Rechts sowie für Org. ohne Erwerbszweck	223	249	2 070	2 465	- 10,4	- 19,5	- 16,0
Gesamter Hochbau³⁾		906	879	7 654	7 994	+ 3,1	+ 0,2	- 4,3
Gesamter Tiefbau		604	620	5 079	5 554	- 2,6	- 7,1	- 8,6
Geleistete Arbeitsstunden insgesamt		1 510	1 499	12 733	13 548	+ 0,7	- 2,8	- 6,0

Arbeitstage

Arbeitstage	22	22	209	210	± 0,0	± 0,0	- 0,5
--------------------	-----------	-----------	------------	------------	--------------	--------------	--------------

1) Die angestelltenversicherungspflichtigen Poliere, Schachtmeister und Meister sind den Facharbeitern zugeordnet. 2) Die Entgelte für Poliere, Schachtmeister und Meister sind in der Bruttolohnsumme enthalten. 3) einschließlich landwirtschaftlicher Bau.

A. Vorbereitende Baustellenarbeiten, Hoch- und Tiefbau

2. Umsatz^{*)}

- Hochgerechnete Ergebnisse für alle Betriebe -

Merkmal	Oktober 1997	September 1997	Januar - Oktober		Veränderungen in %		
					Okt. 97	Okt. 97	Jan.-Okt. 97
			1997	1996	gegenüber		
					Sept. 97	Okt. 96	Jan.-Okt. 96
Baugewerblicher Umsatz (in 1 000 DM)							
Hochbau							
Wohnungsbau (unabhängig vom Auftraggeber)	46 535	43 686	461 420	516 668	+ 6,5	- 28,4	- 10,7
Gewerblicher und industrieller Hochbau ¹⁾	46 584	45 909	362 543	389 858	+ 1,5	- 6,2	- 7,0
Hochbauten für Bahn und Post (Deutsche Bahn AG, Post AG, Telekom AG, Postbank AG)	2 234	113	6 919	20 529	X	- 74,5	- 66,3
Hochbauten für Organisationen ohne Erwerbszweck (Kirchen, Vereine, Verbände, Gewerkschaften, Parteien, DRK u.a.)	3 741	4 018	35 956	34 433	- 6,9	- 6,1	+ 4,4
Hochbauten für Körperschaften des öffentlichen Rechts (Bund, Länder, Gemeinden, Sozialvers. u. sonst. öffentl. Auftrag.)	16 559	20 449	159 678	118 779	- 19,0	+ 50,2	+ 34,4
Tiefbau							
Gewerblicher und industrieller Tiefbau - ohne Straßenbau -	17 374	16 663	152 118	123 116	+ 4,3	+ 37,7	+ 23,6
Tiefbauten für Bahn und Post - ohne Straßenbau - (Deutsche Bahn AG, Post AG, Telekom AG, Postbank AG)	2 468	4 774	47 923	50 513	- 48,3	- 53,3	- 5,1
Straßenbau (unabhängig vom Auftraggeber)	26 724	26 791	197 749	195 125	- 0,3	+ 7,1	+ 1,3
Sonstiger Tiefbau - ohne Straßenbau - für Körperschaften des öffentl. Rechts sowie für Org. ohne Erwerbszweck	35 474	39 315	300 922	338 156	- 9,8	- 13,6	- 11,0
Gesamter Hochbau¹⁾	115 653	114 175	1 026 517	1 080 267	+ 1,3	- 16,5	- 5,0
Gesamter Tiefbau	82 040	87 543	698 712	706 910	- 6,3	- 2,2	- 1,2
Baugewerblicher Umsatz insgesamt	197 693	201 718	1 725 229	1 787 177	- 2,0	- 11,1	- 3,5
Sonstiger Umsatz insgesamt	5 534	6 611	43 984	53 754	- 16,3	- 11,2	- 18,2
Gesamtumsatz	203 227	208 329	1 769 214	1 840 931	- 2,4	- 11,1	- 3,9

^{*)} ohne Umsatzsteuer. ¹⁾ einschließlich landwirtschaftlicher Bau.

A. Vorbereitende Baustellenarbeiten, Hoch- und Tiefbau

3. Kreisergebnisse^{*)} Oktober 1997

- Ergebnisse für Betriebe von Unternehmen mit 20 und mehr Beschäftigten -

Merkmal	Maß- einheit	Saar- land	Stadt- verband Saarbr.	Landkreis				
				Merzig- Wadern	Neun- kirchen	Saarlouis	Saarpfalz	St. Wendel
Betriebe	Anzahl	166	71	14	31	23	21	6
Beschäftigte	Anzahl	8 276	2 738	649	2 001	972	1 431	485
Geleistete Arbeitsstunden insgesamt	1 000	1 002	332	79	251	121	152	67
Hochbau ¹⁾	1 000	476	189	33	101	62	92	-
dar.: Wohnungsbau	1 000	136	47	13	44	23	10	-
Tiefbau	1 000	526	143	46	150	59	60	67
Bruttolohn- u. -gehaltssumme	1 000 DM	39 601	12 791	2 975	9 781	4 579	6 958	2 516
Gesamtumsatz ²⁾	1 000 DM	156 746	56 486	8 277	41 237	12 777	28 926	9 041
Auftragseingang ²⁾	1 000 DM	123 695	45 137	7 418	32 412	7 860	21 133	9 736

^{*)} Abweichungen in den Summen durch Runden der Zahlen möglich. ¹⁾ einschließlich landwirtschaftlicher Bau. ²⁾ ohne Umsatzsteuer.

A. Vorbereitende Baustellenarbeiten, Hoch- und Tiefbau

4. Auftragseingang^{*)} in 1 000 DM

- Ergebnisse für Betriebe von Unternehmen mit 20 und mehr Beschäftigten -

Merkmal	Oktober 1997	September 1997	Januar - Oktober		Veränderungen in %		
					Okt. 97	Okt. 97	Jan.-Okt. 97
			1997	1996	gegenüber		
					Sept. 97	Okt. 96	Jan.-Okt. 96
Hochbau							
Wohnungsbau (unabhängig vom Auftraggeber)	19 925	18 520	162 294	194 662	+ 7,6	- 2,2	- 16,6
Gewerblicher und industrieller Hochbau ¹⁾	31 290	43 563	328 345	373 471	- 28,2	- 46,2	- 12,1
Hochbauten für Bahn und Post (Deutsche Bahn AG, Post AG, Telekom AG, Postbank AG)	164	294	7 804	2 915	- 44,2	X	+ 167,7
Hochbauten für Organisationen ohne Erwerbszweck (Kirchen, Vereine, Verbände, Gewerkschaften, Parteien, DRK u.a.)	983	672	27 438	43 905	+ 46,3	- 93,9	- 37,5
Hochbauten für Körperschaften des öffentlichen Rechts (Bund, Länder, Gemeinden, Sozialvers. u. sonst. öffentl. Auftrag.)	7 792	9 663	91 119	97 292	- 19,4	- 55,4	- 6,3
Tiefbau							
Gewerblicher und industrieller Tiefbau - ohne Straßenbau -	14 425	11 788	107 532	81 927	+ 22,4	- 5,2	+ 31,3
Tiefbauten für Bahn und Post - ohne Straßenbau - (Deutsche Bahn AG, Post AG, Telekom AG, Postbank AG)	4 134	4 405	44 856	48 025	- 6,2	- 14,5	- 6,6
Straßenbau (unabhängig vom Auftraggeber)	16 180	17 641	179 632	204 332	- 8,3	- 15,1	- 12,1
Sonstiger Tiefbau - ohne Straßenbau - für Körperschaften des öffentl. Rechts sowie für Org. ohne Erwerbszweck	28 802	37 757	257 697	240 006	- 23,7	+ 9,7	+ 7,4
Gesamter Hochbau¹⁾	60 154	72 712	617 000	712 245	- 17,3	- 40,9	- 13,4
Gesamter Tiefbau	63 541	71 591	589 717	574 290	- 11,2	- 2,8	+ 2,7
Auftragseingang insgesamt	123 695	144 303	1 206 717	1 286 535	- 14,3	- 26,0	- 6,2
davon:							
aus dem Saarland	95 874	110 989	958 793	1 012 158	- 13,6	- 30,2	- 5,3
aus anderen Bundesländern	27 821	33 314	247 924	274 377	- 16,5	- 6,5	- 9,6

*) ohne Umsatzsteuer. 1) einschließlich landwirtschaftlicher Bau.

A. Vorbereitende Baustellenarbeiten, Hoch- und Tiefbau

5. Auftragsbestand^{*)1)} 3. Quartal 1997 in 1 000 DM

- Ergebnisse für Betriebe von Unternehmen mit 20 und mehr Beschäftigten -

Merkmal	3. Quartal 1997	2. Quartal 1997	1.Quartal 1997	3.Quartal 1996	Veränderungen in %	
					3. Quartal 1997	
					gegenüber	
					2. Quart. 97	3. Quart. 96
Hochbau						
Wohnungsbau (unabhängig vom Auftraggeber)	54 685	75 975	81 371	111 019	- 28,0	- 50,7
Gewerblicher und industrieller Hochbau ²⁾	170 103	156 191	148 945	168 826	+ 8,9	+ 0,8
Hochbauten für Bahn und Post (Deutsche Bahn AG, Post AG, Telekom AG, Postbank AG u.a.)	611	514	779	716	+ 18,9	- 14,7
Hochbauten für Organisationen ohne Erwerbszweck (Kirchen, Vereine, Verbände, Gewerkschaften, Parteien, DRK u.a.)	28 887	33 948	50 356	31 266	- 14,9	- 7,6
Hochbauten für Körperschaften des öffentlichen Rechts (Bund, Länder, Gemeinden, Sozialvers. u. sonst. öffentl. Auftrag.)	65 112	75 697	87 251	103 543	- 14,0	- 37,1
Tiefbau						
Gewerblicher und industrieller Tiefbau - ohne Straßenbau -	46 234	41 588	21 795	39 445	+ 11,2	+ 17,2
Tiefbauten für Bahn und Post - ohne Straßenbau - (Deutsche Bahn AG, Post AG, Telekom AG, Postbank AG u.a.)	10 397	11 458	14 066	12 422	- 9,3	- 16,3
Straßenbau (unabhängig vom Auftraggeber)	73 813	84 637	82 619	79 178	- 12,8	- 6,8
Sonstiger Tiefbau - ohne Straßenbau - für Körperschaften des öffentl. Rechts sowie für Org. ohne Erwerbszweck	138 089	156 163	174 103	161 319	- 11,6	- 14,4
Gesamter Hochbau²⁾	319 398	342 325	368 702	415 370	- 6,7	- 23,1
Gesamter Tiefbau	268 533	293 846	292 583	292 364	- 8,6	- 8,2
Auftragsbestand insgesamt	587 931	636 171	661 285	707 734	- 7,6	- 16,9
davon:						
aus dem Saarland	487 264	516 459	532 702	536 318	- 5,7	- 9,1
aus anderen Bundesländern	100 667	119 712	128 583	171 416	- 15,9	- 41,3

*) ohne Umsatzsteuer. 1) Zahlen werden nur vierteljährlich ermittelt. 2) einschließlich landwirtschaftlicher Bau.

B. Bauinstallation und sonstiges Baugewerbe^{*)}

1. Betriebe, Beschäftigte, geleistete Arbeitsstunden, Lohn- und Gehaltssumme, Umsatz nach Wirtschaftszweigen 3. Quartal 1997

- Ergebnisse für Betriebe von Unternehmen mit 20 und mehr Beschäftigten -

WZ 93 Nr.	Wirtschaftszweig	Betriebe ¹⁾	Beschäftigte ¹⁾	Geleistete Arbeits- stunden	Bruttolohn- u. -gehalt- summe	Baugewerb- licher Umsatz ²⁾	Gesamt- umsatz ²⁾
		Anzahl		1 000	1 000 DM		
45.31.0	Elektroinstallation	22	1 104	395	12 021	30 158	32 001
45.32.0	Dämmung gegen Kälte, Wärme, Schall, Erschütterung	7	216	83	3 184	8 592	8 616
45.33.2	Installation von Heizungs-, Lüftungs-, Klima- und gesundheitstechnischen Anlagen	35	1 357	417	15 788	44 945	48 375
45.41.0	Stukkateurgewerbe, Gipserei, Verputzerei	17	451	150	6 145	17 606	17 630
45.43.2	Fliesen-, Platten- u. Mosaiklegerei	7	227	82	2 961	8 282	8 322
45.43.3	Estrichlegerei	4	192	56	2 488	8 509	8 927
45.44.1	Maler- und Lackierergewerbe	10	323	127	3 747	12 693	12 725
-	sonstige Bauinstallation und sonstiges Baugewerbe	11	371	141	5 276	19 836	20 725
45.3 bis 45.5	Bauinstallation und sonstiges Baugewerbe insgesamt	113	4 241	1 451	51 610	150 621	157 321

^{*)} wird ab 1997 nur noch vierteljährlich erhoben und veröffentlicht. 1) am Ende des Berichtsvierteljahres. 2) ohne Umsatzsteuer.

B. Bauinstallation und sonstiges Baugewerbe^{*)}

2. Beschäftigte, Arbeitsstunden und Gesamtumsatz im Vergleich zu 1996

- Ergebnisse für Betriebe von Unternehmen mit 20 und mehr Beschäftigten -

WZ 93 Nr.	Wirtschaftszweig	Beschäftigte ¹⁾	Geleistete Arbeits- stunden	Gesamt- umsatz	Beschäftigte	Geleistete Arbeits- stunden	Gesamt- umsatz ²⁾
		Veränderung in % 3. Quartal 1997/96			Veränderung in % 1. - 3. Quartal 1997/96		
45.31.0	Elektroinstallation	+ 3,4	- 5,3	- 5,7	+ 3,2	+ 1,1	- 12,9
45.32.0	Dämmung gegen Kälte, Wärme, Schall, Erschütterung	+ 5,4	+ 23,9	+ 34,4	- 4,0	+ 13,6	- 4,8
45.33.2	Installation von Heizungs-, Lüftungs-, Klima- und gesundheitstechnischen Anlagen	+ 3,4	+ 10,6	+ 19,8	+ 1,0	+ 4,6	+ 12,1
45.41.0	Stukkateurgewerbe, Gipserei, Verputzerei	+ 12,5	+ 11,9	+ 7,0	+ 12,0	+ 11,6	+ 24,1
45.43.2	Fliesen-, Platten- u. Mosaiklegerei	- 19,8	- 24,1	- 37,3	- 13,3	- 24,4	- 26,6
45.43.3	Estrichlegerei	+ 0,5	- 6,7	- 9,0	- 2,1	- 6,2	- 6,8
45.44.1	Maler- und Lackierergewerbe	+ 22,3	- 7,3	- 13,4	- 0,9	- 10,5	- 17,3
-	sonstige Bauinstallation und sonstiges Baugewerbe	+ 30,2	+ 58,4	+ 61,2	+ 26,1	+ 39,8	+ 47,1
45.3 bis 45.5	Bauinstallation und sonstiges Baugewerbe insgesamt	+ 5,8	+ 4,5	+ 6,4	+ 2,8	+ 2,9	+ 1,2

^{*)} wird ab 1997 nur noch vierteljährlich erhoben und veröffentlicht. 1) am Ende des Berichtsvierteljahres. 2) ohne Umsatzsteuer.

B. Bauinstallation und sonstiges Baugewerbe^{*)}

3. Kreisergebnisse¹⁾ 3. Quartal 1997

- Ergebnisse für Betriebe von Unternehmen mit 20 und mehr Beschäftigten -

Kreis	Betriebe ²⁾	Beschäftigte ²⁾	Geleistete Arbeitsstunden	Bruttolohn- und -gehaltssumme	Gesamtumsatz ³⁾
	Anzahl		1 000	1 000 DM	
Stadtverband Saarbrücken	43	1 528	506	19 248	56 246
Landkreis Merzig Wadern	14	625	251	7 951	21 455
Landkreis Neunkirchen	14	493	164	5 898	20 022
Landkreis Saarlouis	20	814	258	9 861	34 162
Saarpfalz-Kreis	15	548	183	6 091	17 964
Landkreis St. Wendel	7	233	89	2 561	7 471
Saarland	113	4 241	1 451	51 610	157 321

^{*)} wird ab 1997 nur noch vierteljährlich erhoben und veröffentlicht. 1) Abweichungen in den Summen durch Runden der Zahlen möglich. 2) am Ende des Berichtsvierteljahres. 3) ohne Umsatzsteuer.

Verzeichnis der Wirtschaftszweige im Baugewerbe

WZ 93-Nr.	Wirtschaftszweig Vorbereitende Baustellenarbeiten, Hoch- und Tiefbau	WZ 93-Nr.	Wirtschaftszweig Bauinstallation und sonstiges Baugewerbe
45.11.1	Abbruch-, Spreng- und Enttrümmerungsgewerbe <input type="checkbox"/>	45.31.0	Elektroinstallation <input type="checkbox"/>
45.11.2	Erdbewegungsarbeiten <input type="checkbox"/>	45.32.0	Dämmung gegen Kälte, Wärme, Schall u. Erschütterung <input type="checkbox"/>
45.11.3	Landeskulturbau und Renaturierung von Gewässern <input type="checkbox"/>	45.33.1	Klempnerei, Gas- und Wasserinstallation <input type="checkbox"/>
45.11.4	Aufschließung von Lagerstätten <input type="checkbox"/>	45.33.2	Installation von Heizungs-, Lüftungs-, Klima- und gesundheitstechnischen Anlagen <input type="checkbox"/>
45.12.0	Test- und Suchbohrung <input type="checkbox"/>	45.34.0	Sonstige Bauinstallation <input type="checkbox"/>
45.21.1	Hoch- und Tiefbau ohne ausgeprägten Schwerpunkt <input type="checkbox"/>	45.41.0	Stukkateurgewerbe, Gipserei und Verputzerei <input type="checkbox"/>
45.21.2	Hochbau (ohne Fertigteilbau) <input type="checkbox"/>	45.42.0	Bautischlerei <input type="checkbox"/>
	Herstellung von Fertigteilbauten aus	45.43.1	Parkettlegerei <input type="checkbox"/>
45.21.3	Beton im Hochbau aus selbsthergestellten Bausätzen <input type="checkbox"/>	45.43.2	Fliesen-, Platten- und Mosaiklegerei <input type="checkbox"/>
45.21.4	Beton im Hochbau aus fremdbezogenen Bausätzen <input type="checkbox"/>	45.43.3	Estrichlegerei <input type="checkbox"/>
45.21.5	Holz im Hochbau aus fremdbezogenen Bausätzen <input type="checkbox"/>	45.43.4	Sonstige Fußbodenlegerei und -kleberei <input type="checkbox"/>
45.21.6	Brücken- und Tunnelbau u.ä. <input type="checkbox"/>	45.43.5	Tapetenkleberei <input type="checkbox"/>
45.21.7	Kabelleitungstiefbau <input type="checkbox"/>	45.43.6	Raumausstattung ohne ausgeprägten Schwerpunkt <input type="checkbox"/>
45.22.1	Dachdeckerei <input type="checkbox"/>	45.44.1	Maler- und Lackierergewerbe <input type="checkbox"/>
45.22.2	Abdichtung gegen Wasser und Feuchtigkeit <input type="checkbox"/>	45.44.2	Glasergewerbe <input type="checkbox"/>
45.22.3	Zimmerei und Ingenieurholzbau <input type="checkbox"/>	45.45.1	Fassadenreinigung <input type="checkbox"/>
45.23.1	Straßenbau <input type="checkbox"/>	45.45.2	Ofen- und Herdsetzerei <input type="checkbox"/>
45.23.2	Eisenbahnoberbau <input type="checkbox"/>	45.45.3	Ausbaugewerbe anderweitig nicht genannt <input type="checkbox"/>
45.24.0	Wasserbau <input type="checkbox"/>	45.50.0	Vermietung von Baumaschinen und -geräten mit Bedienungspersonal <input type="checkbox"/>
45.25.1	Brunnenbau <input type="checkbox"/>		
45.25.2	Schachtbau <input type="checkbox"/>		
45.25.3	Schornstein-, Feuerungs- und Industrieofenbau <input type="checkbox"/>		
45.25.4	Gerüstbau <input type="checkbox"/>		
45.25.5	Gebäudetrocknung <input type="checkbox"/>		
45.25.6	Sonstiger Tiefbau <input type="checkbox"/>		

Entspricht der Klassifikation der Wirtschaftszweige - WZ 93 - Baugewerbe

Veröffentlichungen

I. Zusammenfassende Schriften

Statistisches Handbuch für das Saarland

Erscheint zweijährlich im Wechsel mit Statistisches Taschenbuch für das Saarland.

Das Statistische Handbuch vermittelt aus dem Bereich der amtlichen Statistik die jeweils aktuellen Ergebnisse. Dem Benutzer steht reiches Zahlenmaterial aus sämtlichen Bereichen des wirtschaftlichen, kulturellen und sozialen Lebens zur Verfügung. Durch Zeit- und regionale Vergleiche lassen sich Entwicklungen in der Bevölkerungs-, der Wirtschafts- und Sozialstruktur erkennen.

Statistisches Taschenbuch für das Saarland

Erscheint zweijährlich im Wechsel mit Statistisches Handbuch für das Saarland.

Das Statistische Taschenbuch will die zweijährliche Erscheinungsphase des Handbuchs durch Publizierung der jeweils neuesten, wichtigsten Daten der amtlichen Statistik ausfüllen. In seiner Gliederung ist es nicht so differenziert angelegt wie das bedeutend umfangreichere Handbuch. In einem Anhang werden zusätzlich die wichtigsten Daten der amtlichen Statistik für die übrigen Bundesländer aufgeführt.

Saarland heute - Statistische Kurzinformationen (*erscheint jährlich*)

II. Fachstatistische Schriften

Handbuch Öffentliche Finanzen

Erscheinungsweise jährlich.

Das Handbuch stellt Grunddaten über die aktuelle Finanzsituation im öffentlichen Bereich zur Verfügung. Angegeben sind sowohl einfache Bestandszahlen als auch funktional gegliederte Ergebnisse für Gemeinden und Land.

Statistische Berichte

Zur schnellen Unterrichtung von Verwaltung und anderen Interessenten werden hier die neuesten Ergebnisse der laufenden Statistiken wie auch die ersten Resultate von Sondererhebungen veröffentlicht. Ihre sachliche Gliederung ist sehr differenziert und bundeseinheitlich festgelegt.

Bildung - Kurzinformation (*erscheint jährlich*)

III. Reihen

Einzelschrift zur Statistik des Saarlandes

In dieser Reihe, die bis heute fast 100 Einzelschriften umfaßt, werden aus dem gesamten Spektrum der amtlichen Statistik schwerpunktmäßig Einzelthemen behandelt.

Saarland in Zahlen (*Sonderhefte*)

In dieser Serie werden die Ergebnisse von periodisch wiederkehrenden Zählungen veröffentlicht.

Saarländische Gemeindezahlen

In dieser jährlich erscheinenden Publikation werden Informationen aus den verschiedensten Bereichen der amtlichen Statistik auf Gemeinde- bzw. Kreisebene veröffentlicht.

Volkswirtschaftliche Gesamtrechnungen der Länder (*Gemeinschaftsveröffentlichungen der Statistischen Landesämter*)

Ergebnisse über Entstehung, Verteilung und Verwendung des Sozialprodukts nach Ländern sowie Bruttowertschöpfung der kreisfreien Städte und Landkreise, Erscheinungsweise ein- bis zweijährlich.

IV. Verzeichnisse

wie Gemeindeverzeichnis, Schulverzeichnis, Krankenhausverzeichnis, Märkte im Saarland, Systematischer Datenbestandskatalog des saarländischen Informationssystem SAPLIS usw. werden jährlich aktualisiert herausgegeben;

neu: Straßenverzeichnis

Presse- und Informationsdienst

Saarland

Statistisches Landesamt